

epode

---

# EXAMEN AU CAS PAR CAS

---

Sainte-Foy-Tarentaise (73)

Dossier 23130

**ANNEXES 3 A 8**

Novembre 2023

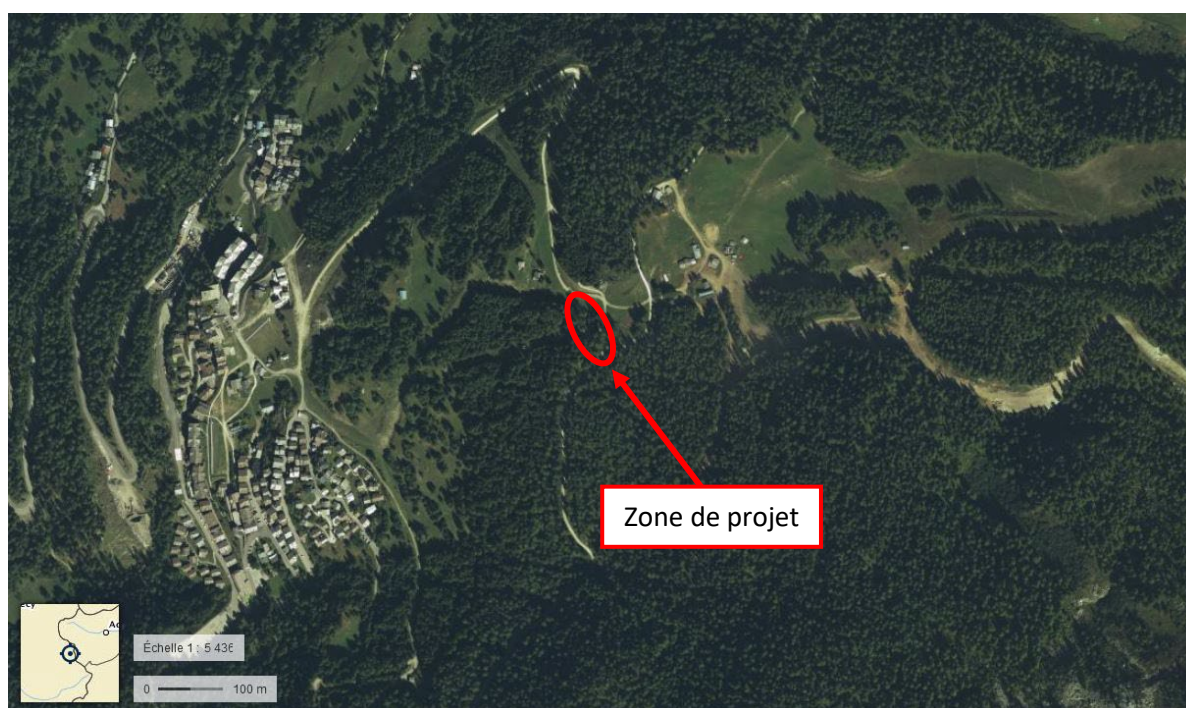
# SOMMAIRE

Annexe 3 : Plan de situation.....	3
Annexe 4 : Photographies du site .....	5
Annexe 5 : Plan du projet .....	10
Annexe 6 : Plan des abords du projet d'aménagement.....	12
Annexe 7 : Situation vis-A-vis de natura 2000 .....	15
Annexe 8 : Note environnementale .....	17
<b>1. CARACTERISTIQUES DU PROJET .....</b>	<b>18</b>
1.1. Contexte.....	18
<b>2. CONTEXTE ENVIRONNEMENTAL .....</b>	<b>19</b>
2.1. Contexte hydrographique.....	19
2.2. Captage d'eau potable .....	21
2.3. Le milieu naturel .....	22
2.3.1. Milieux d'intérêt écologique et inventaires .....	22
2.3.2. Expertise écologique .....	26
2.4. Paysage .....	33
2.5. Document d'urbanisme.....	33
2.6. Les risques naturels.....	33
<b>3. SYNTHESE ET MESURES .....</b>	<b>34</b>
3.1. Synthèse globale.....	34
3.2. Mesures recommandées .....	35

# ANNEXE 3 : PLAN DE SITUATION



**Localisation de la zone de projet – Carte topographique IGN (Source : Géoportail)**

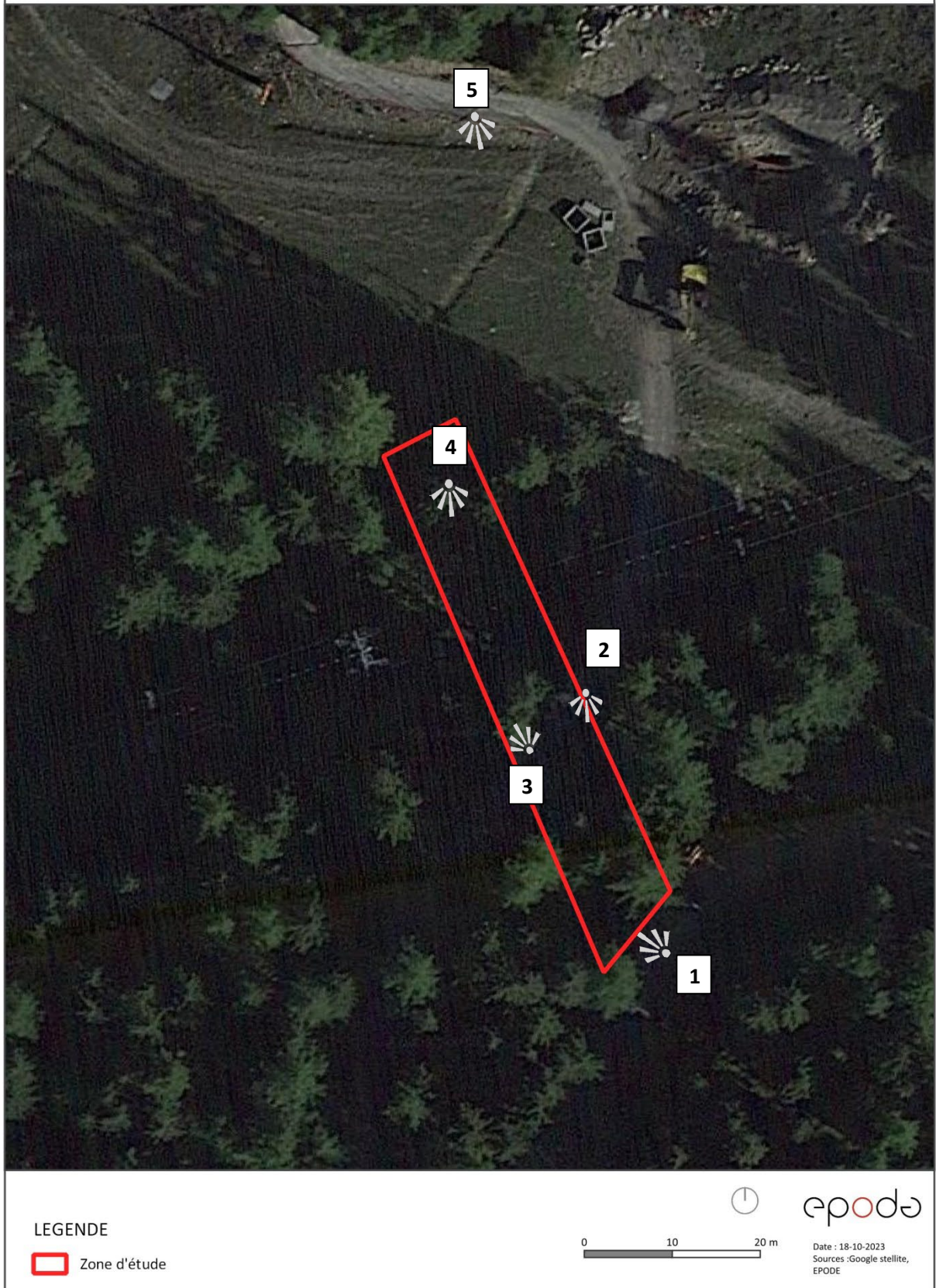


**Localisation de la zone de projet – Orthophoto (Source : Géoportail)**

# ANNEXE 4 : PHOTOGRAPHIES DU SITE



## Localisation des prises de vues







**Photo 1 : vue dans le boisement depuis le haut de la zone d'étude**

*Source : EPODE octobre 2023*



**Photo 2 : vue depuis le centre de la zone d'étude sur le haut de la zone d'étude**

*Source : EPODE octobre 2023*





**Photo 3 : vue depuis le centre de la zone d'étude vers le bas**

*Source : EPODE octobre 2023*



**Photo 4 : vue depuis le bas de la zone d'étude**

*Source : EPODE octobre 2023*





**Photo 5 : vue globale sur le boisement concerné par le projet**

*Source : EPODE octobre 2023*

# ANNEXE 5 : PLAN DU PROJET



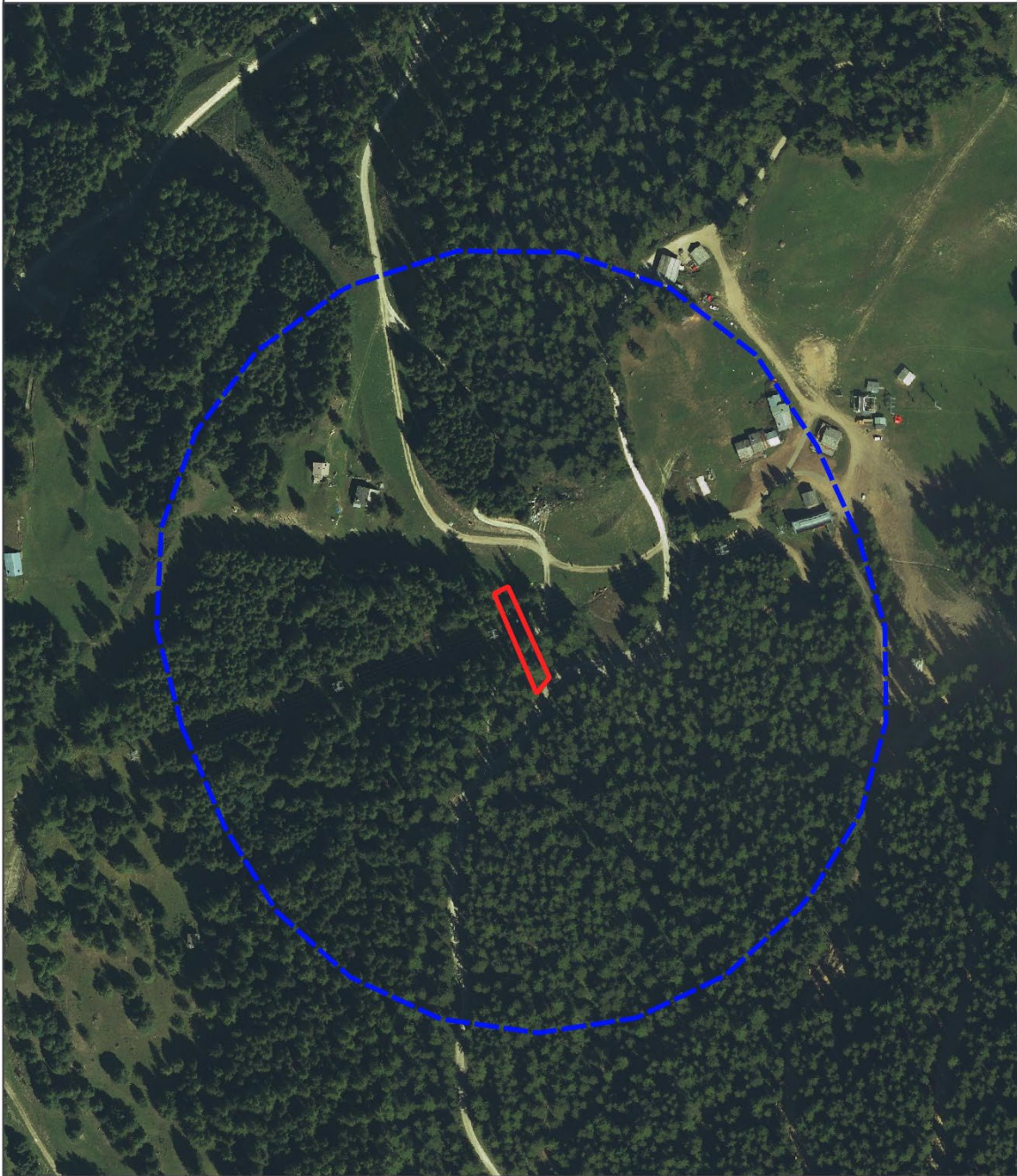






# ANNEXE 6 : PLAN DES ABORDS DU PROJET D'AMÉNAGEMENT



## Zone d'étude et abords du projet



### LEGENDE

-  Zone d'étude
-  Aire d'étude rapprochée (200 m)

0 50 100 m



epode

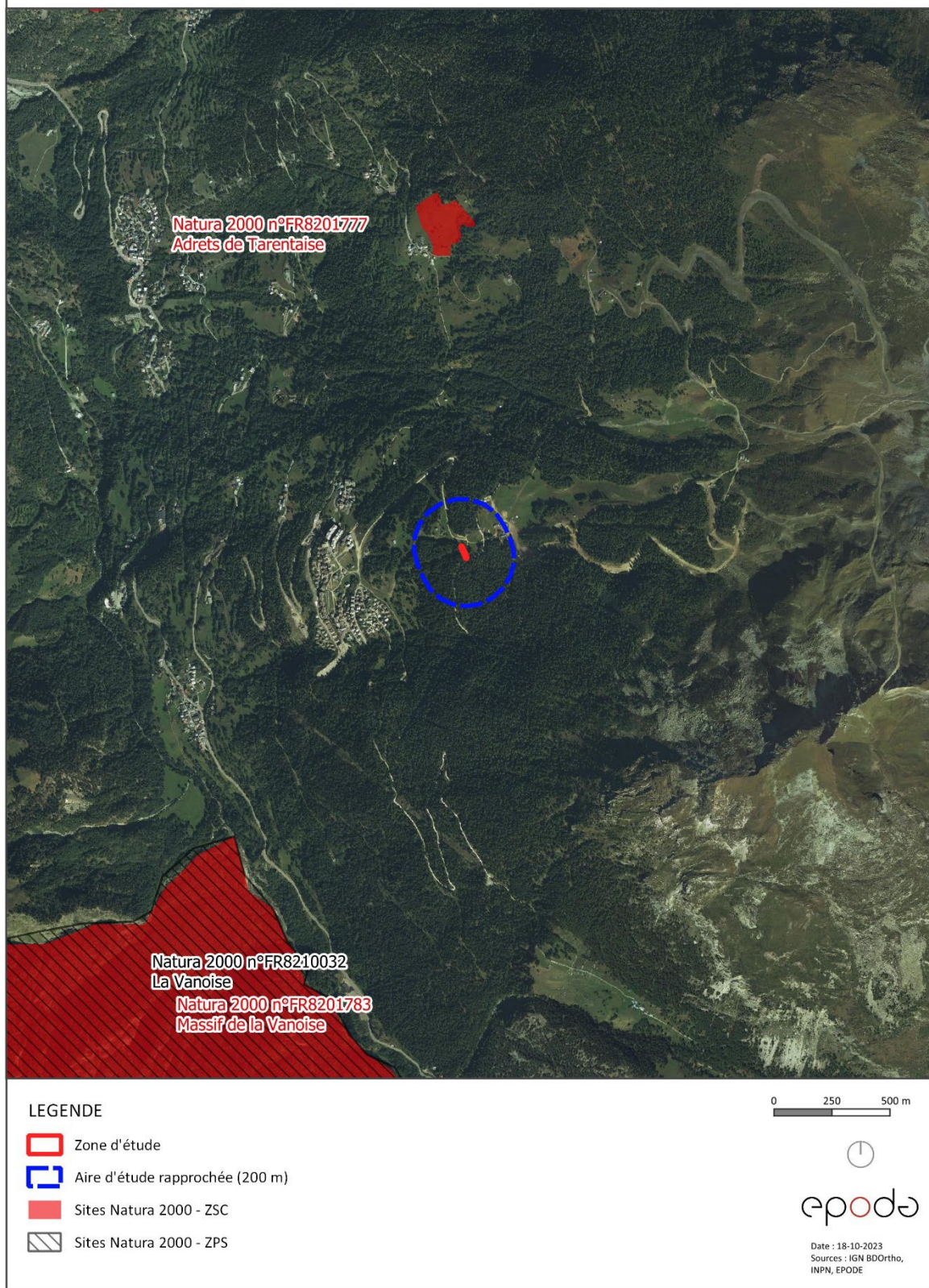
Date : 18-10-2023  
Sources : IGN BDOrtho,  
EPODE





# **ANNEXE 7 : SITUATION VIS-** **A-VIS DE NATURA 2000**

## Situation vis-à-vis des sites Natura 2000 proches





# ANNEXE 8 : NOTE ENVIRONNEMENTALE

# 1. CARACTERISTIQUES DU PROJET

## 1.1. Contexte

La zone de projet d'aménagement est localisée sur la commune de Sainte-Foy-Tarentaise, dans le département de la Savoie (73). La zone d'étude se trouve au niveau du domaine skiable. Un léger remodelage du terrain sera réalisé avec des déblais/remblais à l'équilibre (200m<sup>3</sup> sur 600 m<sup>2</sup>).

Le projet consiste à création d'une piste de ski sur 60 m de long. La coupe d'une dizaine d'arbres (310m<sup>2</sup>) sera nécessaire. Une demande de défrichement est en cours auprès de la DDT.

L'objectif de ce projet est de décaler légèrement en aval la liaison entre la piste bleue de la Chapelle et la piste rouge de la Savonnette. En effet, à l'heure actuelle, se croisement est dangereux et l'arrivée sur la piste rouge assez difficile pour des skieurs débutants empruntant la piste bleue pour descendre sur le front de neige. En déviant très légèrement ce croisement à l'aval, cela permet de sécuriser le croisement dans un secteur moins pentu et plus facile pour les skieurs arrivant de la piste bleue.





## 2. CONTEXTE ENVIRONNEMENTAL

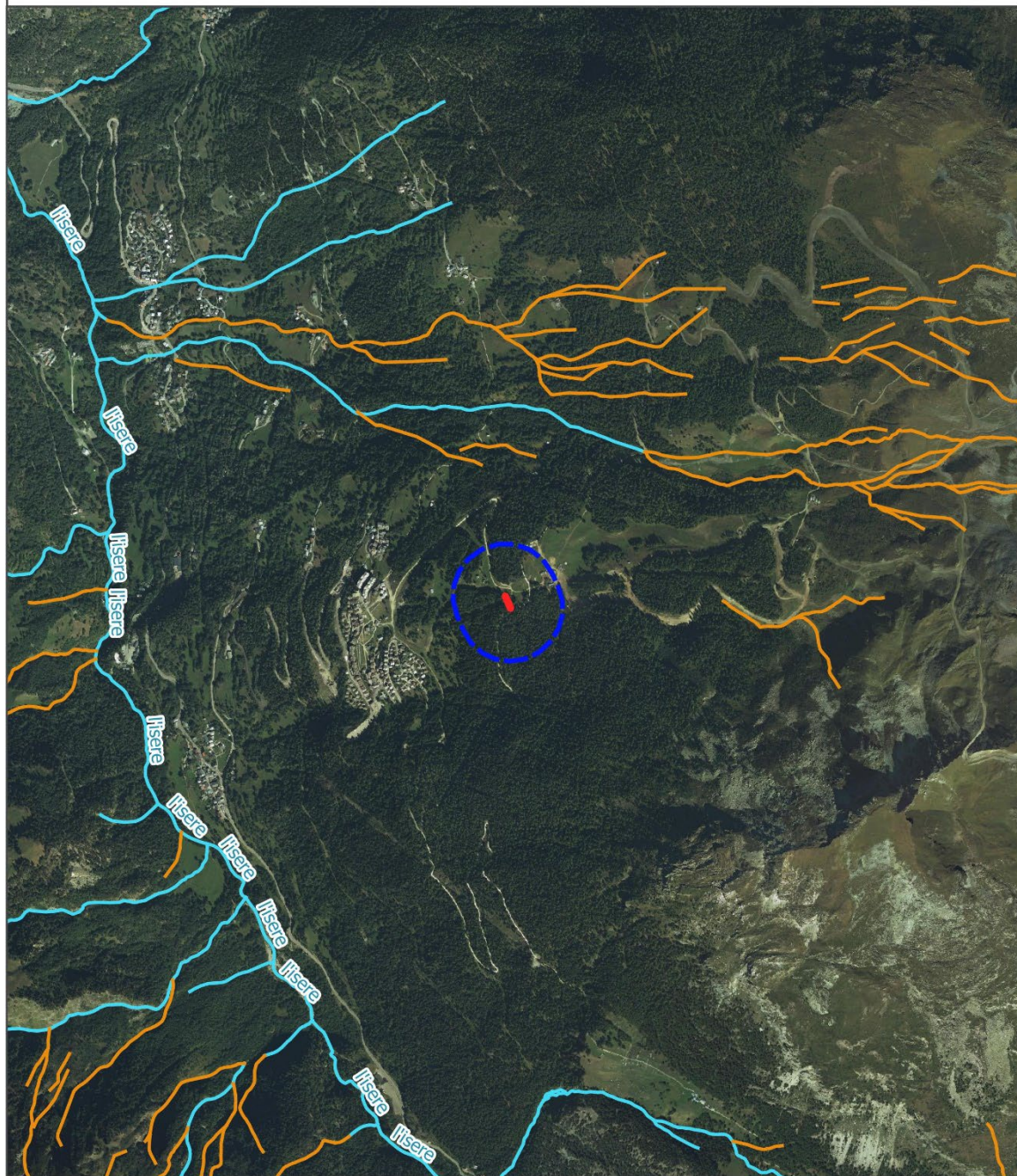
### 2.1. Contexte hydrographique

La zone d'étude n'est traversée par aucun cours d'eau. Le cours d'eau le plus proche d'après la DDT73 est à 740 m.

Des cours d'eau « à expertiser » selon la DDT73 se situent à plus de 500 m de la zone d'étude, aucun n'en fait partie.


**Aucun cours d'eau ne se situe au niveau de la zone d'étude.**

## Réseau hydrographique



### LEGENDE

 Zone d'étude

 Aire d'étude rapprochée (200 m)

### Cours d'eau selon la DDT 73

 Cours d'eau

 Ecoulements à expertiser

0 250 500 m



epode

Date : 18-10-2023  
Sources : IGN BDOrtho,  
DDT 73, EPODE



## 2.2. Captage d'eau potable

*Source : Données ARS 73*

La zone de projet n'est pas concernée par un périmètre de captage d'eau potable. Aucun périmètre de captage n'est présent sur la commune de Sainte-Foy-Tarentaise.

**Le projet d'aménagement n'est pas concerné par des périmètres de protection de captage.**

## 2.3. Le milieu naturel

### 2.3.1. Milieux d'intérêt écologique et inventaires

#### ✓ Zonages réglementaires

##### **Les zones de protections réglementaires liées au Réseau Natura 2000**

Les Zones Natura 2000 sont des sites retenus par le préfet de département ou en proposition, dans le cadre des Directives européennes dites « Habitat » (ZSC) et « Oiseaux » (ZPS).

La zone de projet n'est pas localisée dans un site Natura 2000 et le plus proche est à 1,2 km de la zone d'étude. Il s'agit de la ZSC FR8201777 « Adrets de Tarentaise ».

##### **Réserves Naturelles Nationales ou Régionales (RNN ou RNR)**

Le projet n'est pas concerné par une Réserve Naturelle.

La Réserve Naturelle Nationale la plus proche se situe à plus de 1,6 km du projet, il s'agit de la réserve du Haut de Villaroger.

##### **Parc naturel national**

La zone d'étude n'est pas présente dans un Parc national.

Le Parc national le plus proche est à 1,6 km de la zone d'étude, il s'agit du Parc de la Vanoise

**La zone d'étude n'est concernée par aucun zonage réglementaire.**

**Les zones concernées par un APPB, un Site acquis par le CEN ou un ENS ont été recherchées, mais ne sont pas présentes dans un rayon de 5 km autour de la zone de projet.**

#### ✓ Zonages d'inventaire

##### **Les zones naturelles d'Intérêt Ecologique Faunistique et Floristique (ZNIEFF)**

La zone d'étude est présente dans la ZNIEFF de type II « Massif de la Vanoise » (820031327).

La ZNIEFF de type I « Le Monal et le Grand Bois » est présente à 26 m de la zone d'étude.

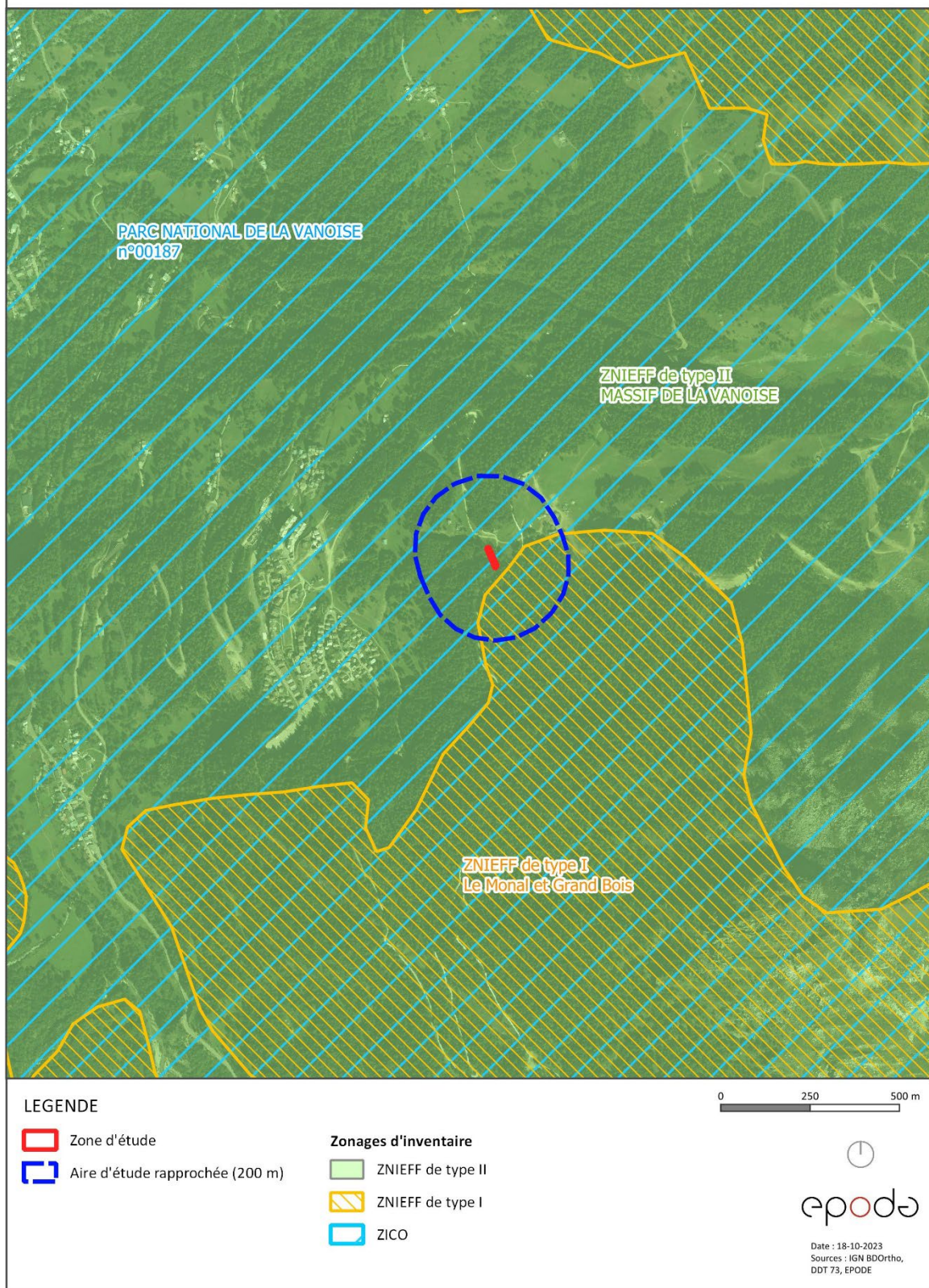
##### **Zone importante pour la conservation des oiseaux (ZICO)**

La zone d'étude est située dans la ZICO « Parc National de la Vanoise ».

**La zone d'étude est présente dans une ZNIEFF de type II et dans une ZICO, et est à 26 m d'une ZNIEFF de type I.**



## Zonages d'inventaire

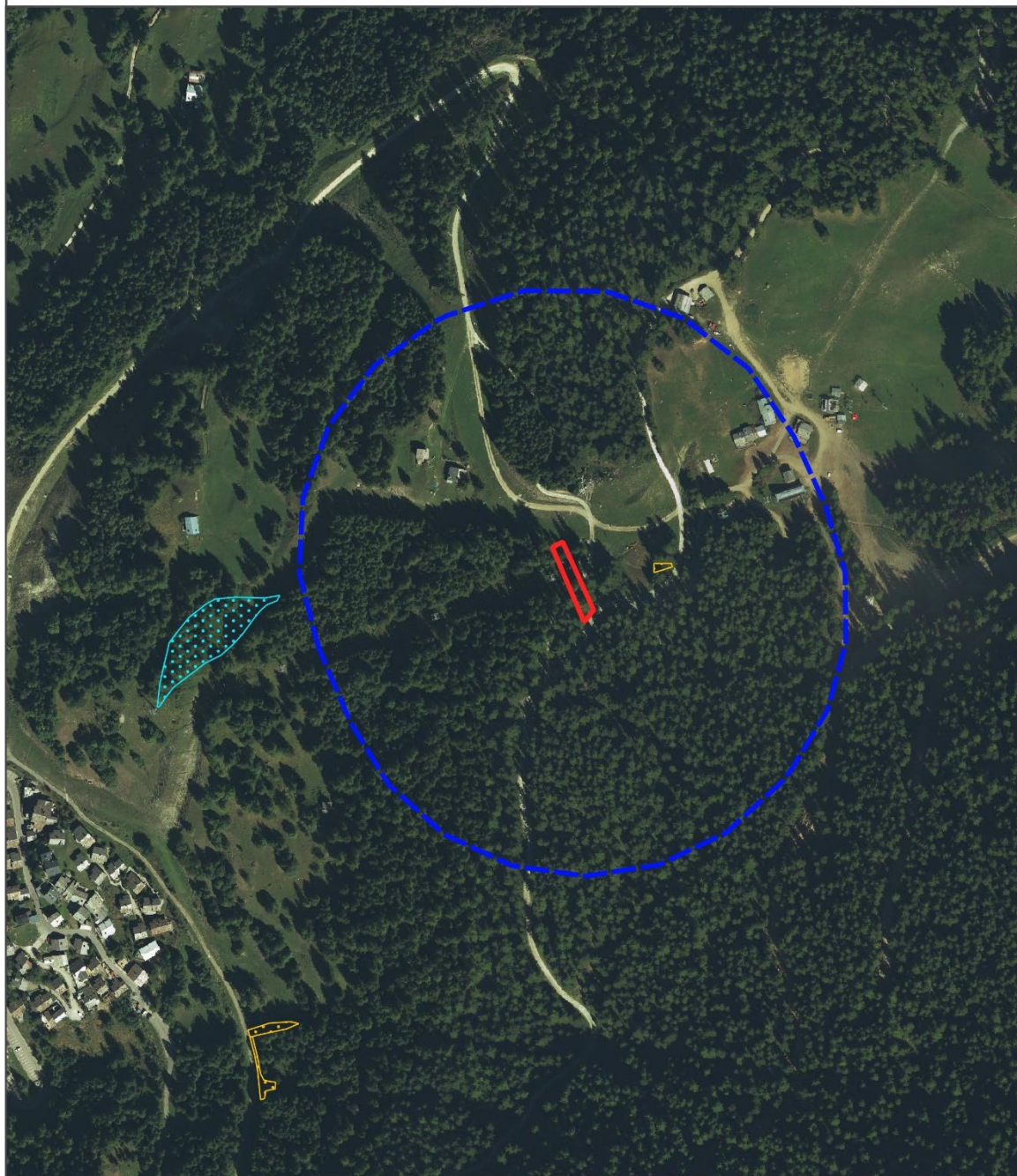


### **Les zones humides**

Aucune zone humide répertoriée par l'inventaire départemental du CEN 73 n'est présente dans la zone d'étude et dans l'aire d'étude rapprochée (200 m). La zone humide la plus proche se situe à plus de 220 m de la zone d'étude. D'une superficie de 0,3 ha, elle se nomme « Télésiège du Grand Plan ». Une petite zone humide (70 m<sup>2</sup>) a été observée à 60 m de la zone d'étude lors des prospections d'Epode sur site.



## Zones humides



### LEGENDE

- Zone d'étude
- Aire d'étude rapprochée (200 m)
- Zones humides inventoriées par le CEN 73
- Zones humides inventoriées par Epode

0 75 150 m



epode

Date : 18-10-2023  
Sources : IGN BDOrtho,  
CEN 73, EPODE



### 2.3.2. Expertise écologique

#### Méthodologie

Le site de projet a fait l'objet d'un passage par deux écologues le 12/10/2023.

#### Habitats naturels

Les habitats naturels sur la zone de projet ont été répertoriés selon la typologie **Corine Biotopes**.

La zone d'étude est principalement composée d'une **Pessière subalpines des Alpes (42.21, G3.1B, 9410)**. Une piste rattachée à l'habitat **Zone rudérale (87.2, E5.12)** est également présente, ainsi qu'une **Clairière herbacées (31.871, G5.84)** au niveau du layon du télésiège.

L'habitat **Pessière subalpines des Alpes (42.21, G3.1B, 9410)** est un habitat d'intérêt communautaire.



**Pessière subalpines des Alpes (42.21, G3.1B, 9410)**

*Source : Epode le 12 octobre 2023*





**Zone rudérale (87.2, E5.12)**

*Source : Epode le 12 octobre 2023*



**Clairière herbacées (31.871, G5.84)**

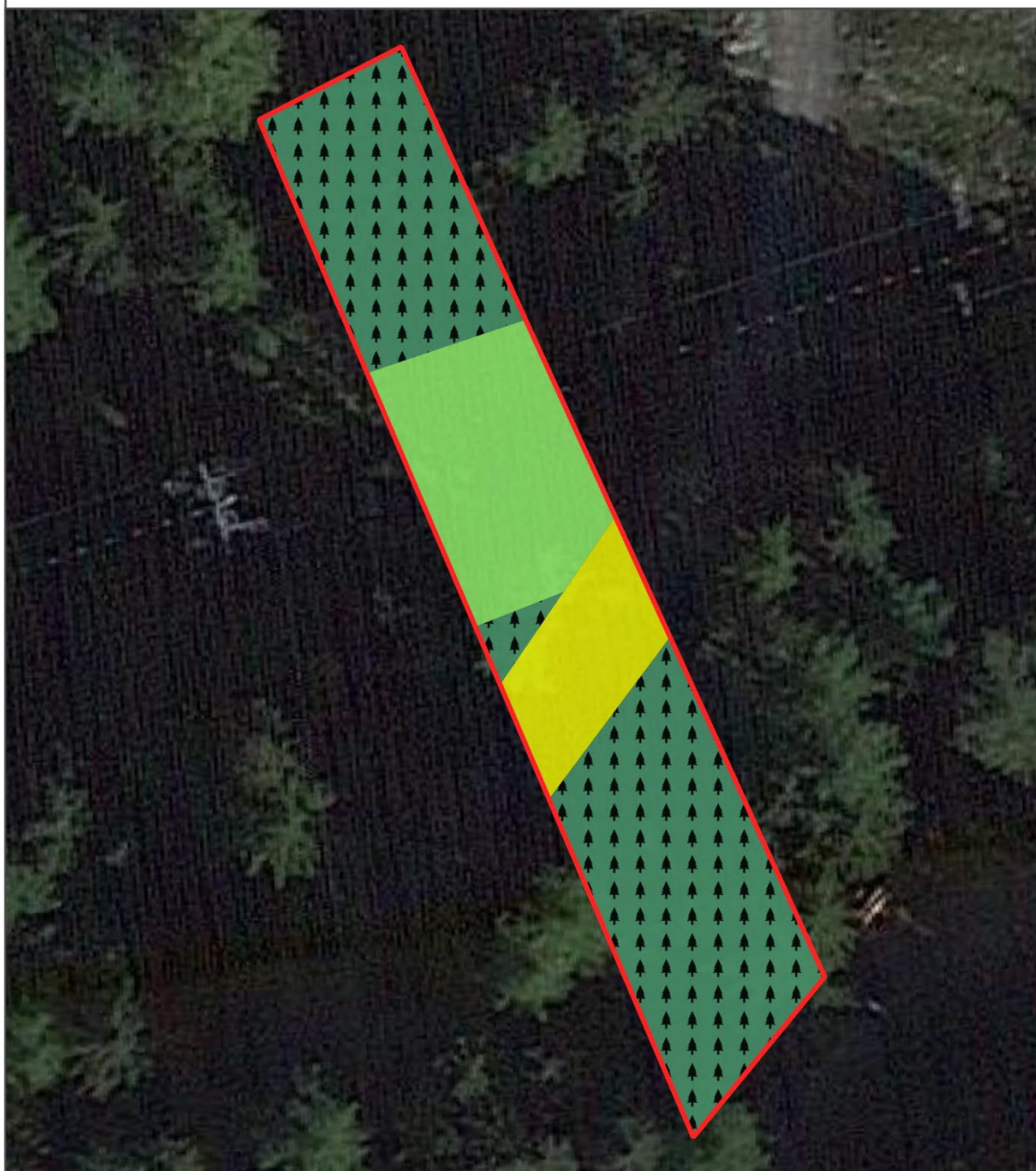
*Source : Epode le 12 octobre 2023*

La zone d'étude est composée d'une Pessière subalpines des Alpes (42.21, G3.1B, 9410), d'une Zone rudérale (87.2, E5.12) et d'une Clairière herbacées (31.871, G5.84).

L'habitat Pessière subalpines des Alpes (42.21, G3.1B, 9410) est un habitat d'intérêt communautaire.



## Habitats



### LEGENDE

 Zone d'étude

#### Habitats

 Zones rudérales (87.2, E5.13)

 Pessières subalpines\* (42.21, G3.1B)

 Clairière herbacées (31.871, G5.84)

0 5 10 m



epodé

Date : 18-10-2023  
Sources : Google satellite,  
EPODE



## Flore

Les données issues des sites Open Obs et Biodiv-AURA n'indiquent aucune espèce menacée ou protégée dans la zone de projet et dans l'aire d'étude rapprochée de 200 m. Les inventaires floristiques réalisés en 2023, bien que tardif, n'ont montré la présence d'aucune espèce floristique protégée et/ou menacée dans ou à proximité de la zone d'étude.

Le secteur n'est pas favorable à la Buxbaumie verte (aucun arbre mort sur la zone d'étude).

**Aucune espèce protégée et/ou menacée n'a été observée dans la zone de projet lors du passage de terrain.**

## Faune (bibliographie)

Les données issues des sites Open Obs et Biodiv-AURA indiquent certaines espèces protégées et/ou réglementées sur la zone de projet. Il s'agit du Pipit des arbres à 60 m de la zone d'étude et du Circaète Jean-le-blanc à 130 m.

La prospection réalisée en 2023 a montré la présence du **Serin cini** (statut VU en France et LC en Rhône-Alpes) à 110 m de la zone d'étude, de la **Mésange boréale** (statut VU en France, LC en Rhône-Alpes et NT en Savoie) à 170 m et du **Bouvreuil pivoine** (statut VU en France, LC en Rhône-Alpes et NT en Savoie) à 210 m. Ces trois espèces protégées sont potentiellement présentes dans la zone d'étude.

**Deux arbres potentiellement favorables au gîte des chiroptères ont été observés.**

**Lors du passage sur la zone d'étude en octobre 2023, aucun enjeu faunistique notable, à l'exception de deux arbres à gîtes potentiellement favorables aux chiroptères, n'a été observé. La zone est potentiellement favorable à la reproduction de l'avifaune diurne.**



**Photographies des deux arbres à gîtes présents dans et en bordure de la zone d'étude**

*Source : Epode le 12 octobre 2023*

## Arbres à gîtes



### LEGENDE

-  Zone d'étude
-  Arbres à gîtes

0 5 10 m



epode

Date : 27-10-2023  
Sources : Google satellite,  
EPODE



## 2.4. Paysage

Le projet ne se situe pas au sein d'un site inscrit ou classé pour le paysage. Aucun monument historique n'est présent à proximité.

Aucune covisibilité directe à partir de la station, du village plus bas ou de la route départementale de la vallée n'est présente.

L'impact paysager du projet à partir du versant opposé (notamment de la station des Arcs 2000) est également très peu perceptible.

La zone déboisée s'intègre en continuité de piste existante et du layon du télésiège de Grand Plan.

**Le projet a un impact très faible sur le paysage de par la faible superficie défrichée.**

## 2.5. Document d'urbanisme

Le Plan Local d'Urbanisme (PLU) de la commune de Sainte-Foy-Tarentaise a été approuvé le 14 novembre 2018.

La zone d'étude se situe en « Ns » : Zone naturelle implantée au cœur du domaine skiable ainsi qu'« Aps » : Alpage au cœur du domaine skiable.

**Le projet est compatible avec le règlement de la zone Ns et Aps du PLU.**

## 2.6. Les risques naturels

Le Plan de Prévention de Risques Naturels (PPRN) de la commune de Sainte-Foy-Tarentaise a été approuvé le 09/12/2003. Une révision du volet montagne a été approuvée le 14/01/2008.

Le PPRn est en cours de révision générale suite à l'arrêté préfectoral de prescription du 30.11.2016. Dans ce cadre la carte des aléas fournie par la DDT place la zone d'étude en G1 au niveau des glissements de terrain et en dehors des zonages avalanches.

## 3. SYNTHÈSE ET MESURES

### 3.1. Synthèse globale

La zone de projet est :

- située hors zonages réglementaires
- située dans une ZNIEFF de Type 2 et une ZNIEFF de type 1 se trouve à 25 m
- composée d'une Pessière subalpines des Alpes (42.21, G3.1B, habitat d'intérêt communautaire 9410), d'une Zone rudérale (87.2, E5.12) et d'une Clairière herbacées (31.871, G5.84)

La zone de projet n'est pas :

- traversée par des cours d'eau expertisés par la DDT 73
- concernée par des zones humides

Aucune espèce floristique protégée n'a été observée dans la zone d'étude ou à proximité durant les prospections.

Plusieurs espèces protégées et patrimoniales d'avifaune sont présentes dans les 210 m autour de la zone d'étude et sont potentielles dans la zone d'étude (Serin cini, Mésange boréale et Bouvreuil pivoine).

La date de passage sur site est tardive, mais a tout de même permis de bien identifier les enjeux potentiels du site (en intégrant la bibliographie et le dire d'expert). Les mesures proposées dans le chapitre suivant prennent cette analyse en compte.

Le projet n'est pas de nature à créer un nouveau risque naturel et n'aura pas un impact paysager fort.

### 3.2. Mesures recommandées

Plusieurs mesures seront mises en place pour limiter les impacts, notamment sur la faune pour viser un bilan d'incidences résiduelles faible :

- Pour réduire les nuisances sonores : le chantier se déroulera de jour, avec le respect des réglementations et normes acoustiques en vigueur pour les niveaux sonores des engins, l'utilisation de matériel de conception récente.
- Pour réduire les nuisances sur la qualité de l'air : éviter les opérations productrices de poussière par vents forts, respecter la réglementation en vigueur concernant les émissions de gaz d'échappement, d'optimiser les déplacements d'engins, de stocker dans des zones protégées et à l'abri du vent.
- Pour réduire le dérangement sur les espèces potentiellement présentes sur le site, le **calendrier des travaux sera adapté hors période sensible, soit avec un démarrage en sortie d'hiver avec déneigement préalable, soit après le 15 août.**
- La gestion globale du chantier sera menée de manière à réduire les perturbations avec : les engins garés sur des parkings organisés, les déchets régulièrement éliminés, les pistes et routes déjà existantes utilisées afin de ne pas en créer de nouvelles. Une adaptation du pastoralisme durant les travaux sera nécessaire par un travail de concertation et d'information sur la localisation et les périodes de travaux.
- **Les arbres à gîtes seront évités.**

**Au vu des faibles enjeux observés dans la zone d'étude, de la faible surface défrichée (310 m<sup>2</sup>) et des mesures permettant de limiter les impacts liés à la phase chantier, il n'apparaît pas nécessaire que ce projet fasse l'objet d'une évaluation environnementale.**